



DETER ABRIL de 2017 - RELATÓRIO DE AVALIAÇÃO

Os objetivos da qualificação dos dados do DETER são:

A) Qualificar o alerta emitido pelo DETER em relação aos processos de alteração na cobertura florestal, confrontando os polígonos com imagens de melhor resolução dos satélites CBERS ou LANDSAT

B) Estabelecer o nível de "Confirmação" e "Não Confirmação" dos alertas emitidos

1) A área de Alerta apontada pelo DETER para ABRIL de 2017 foi de:

AC = 1.0 km²

AM = 19.7 km²

MT = 198.2 km²

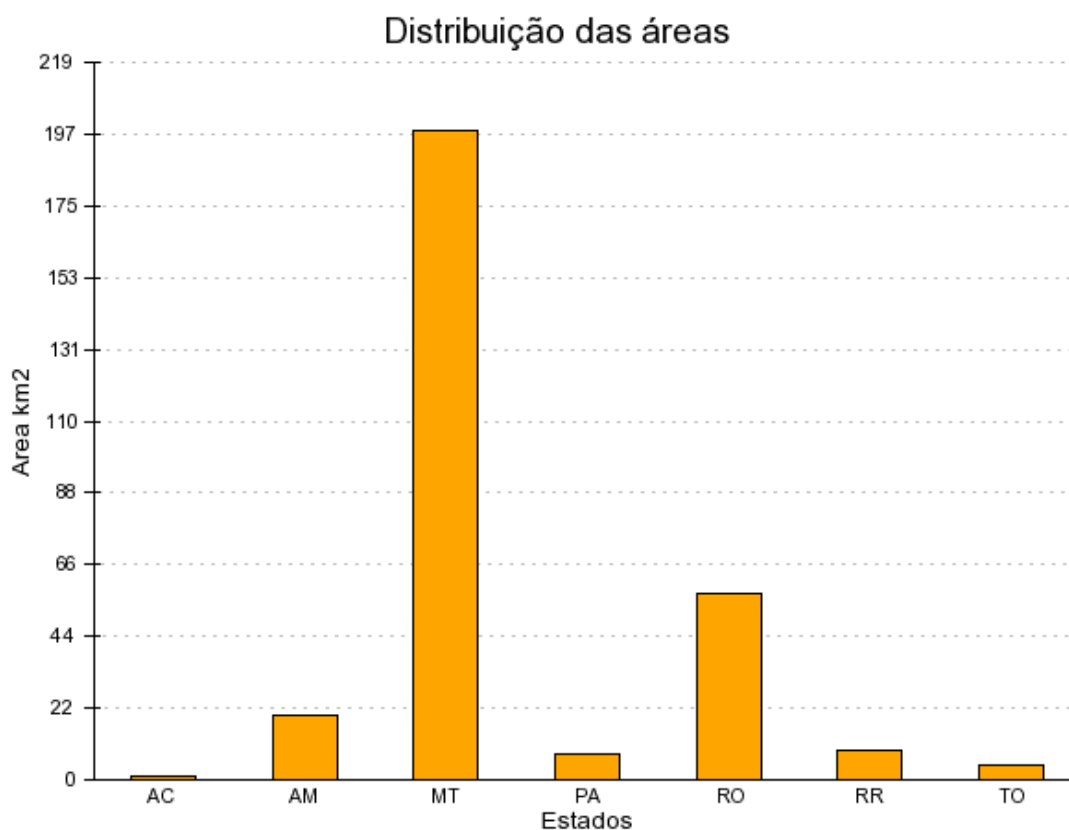
PA = 7.7 km²

RO = 56.6 km²

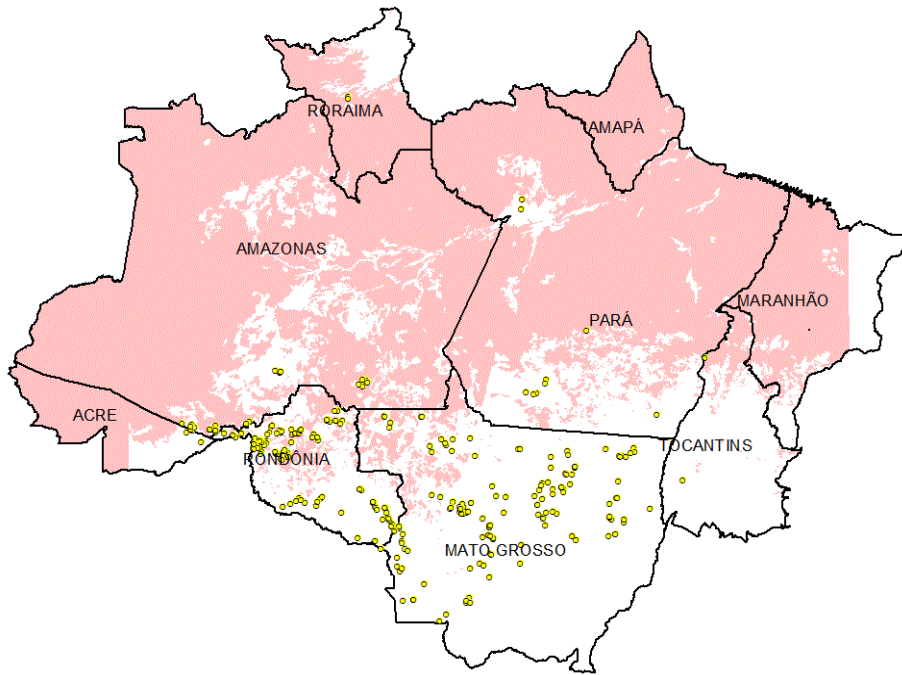
RR = 9.2 km²

TO = 4.3 km²

Total = 296.7 km²



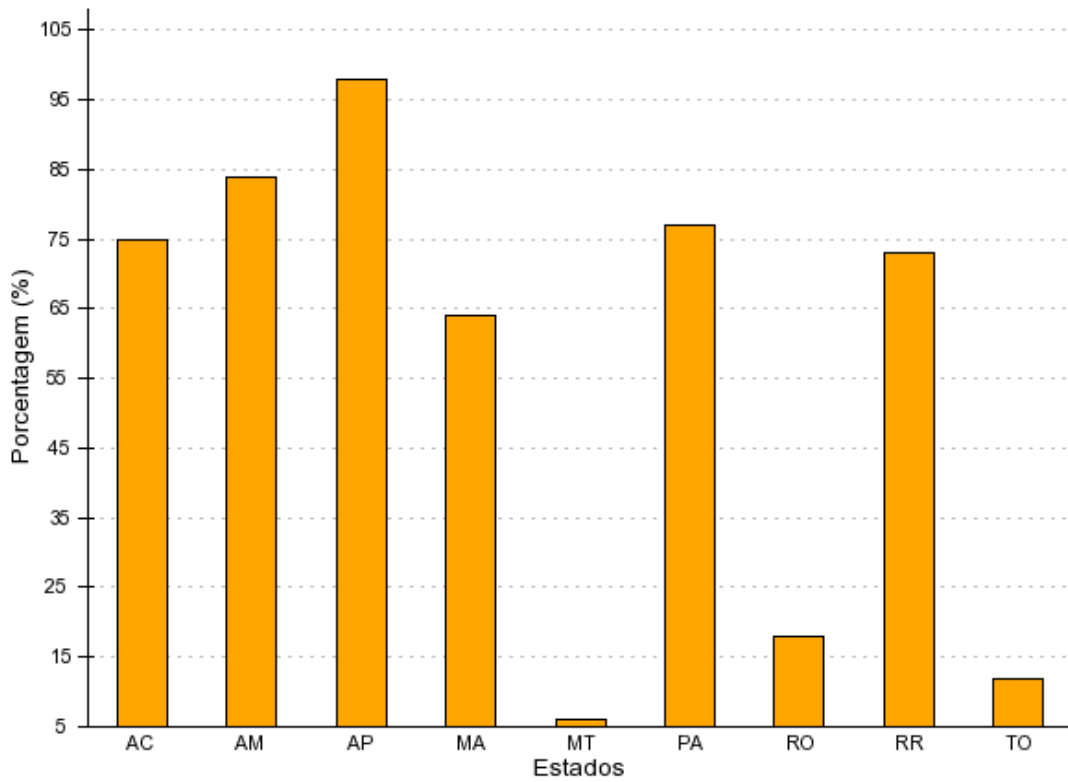
1.1) Mapa dos Alertas do Deter no mês 04/2017:



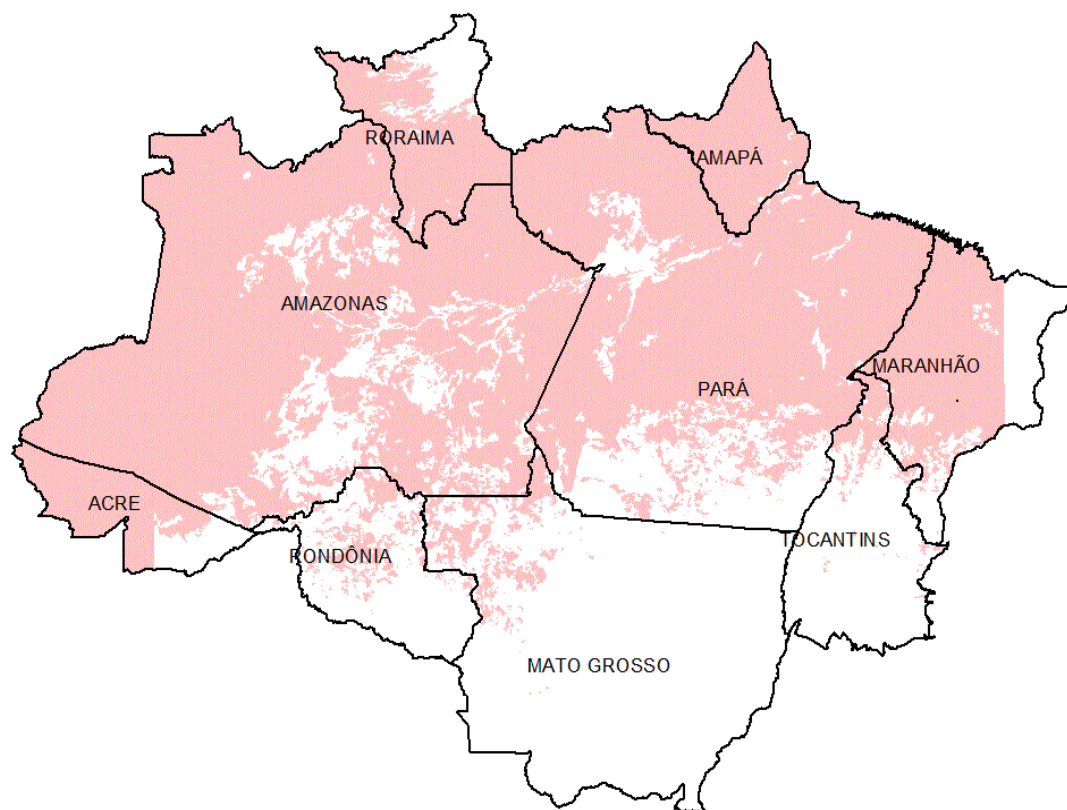
obs: as nuvens correspondem aos polígonos em rosa

2) A cobertura de nuvens mapeada pelo DETER para ABRIL de 2017 foi de 60 % para toda Amazônia Legal

Distribuição das áreas



2.1) Mapa de nuvens no mês 04/2017:



obs: as nuvens correspondem aos polígonos em rosa

3) Área e quantidade de polígonos avaliados:

A área total avaliada para ABRIL de 2017 foi de **254.42 km²** (**246** polígonos) o que corresponde a **85.7 %** da área e **82.8 %** dos polígonos.

4) Cenas utilizadas na avaliação:

Nr	Satelite	Orbita Ponto	Data	Mes Deter	Estado
----	----------	--------------	------	-----------	--------

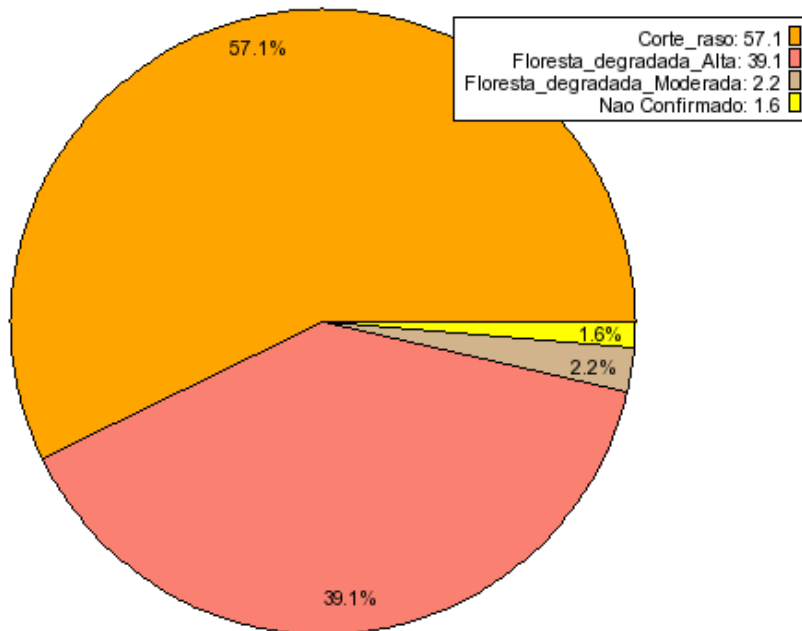
5) Proporção dos Alertas de desmatamento qualificados como Corte Raso, Degradação Florestal Alta, Moderada e Leve e Não Confirmados:

Corte_raso = 145.26 km²

Floresta_degradada_Alta = 99.48 km²

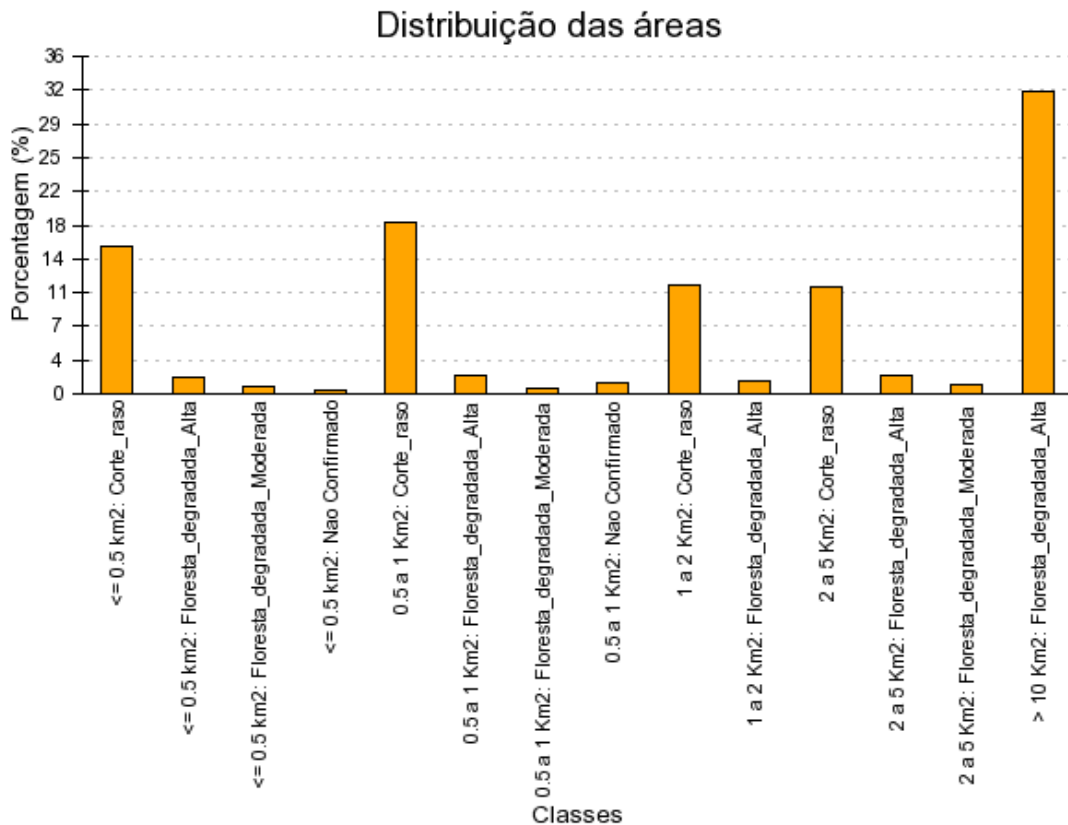
Floresta_degradada_Moderada = 5.69 km²

Nao Confirmado = 3.99 km²



6) Proporção dos Alertas por faixa de tamanho:

<= 0.5 km2: Corte_raso = 39.92 km2
<= 0.5 km2: Floresta_degradada_Alta = 4.29 km2
<= 0.5 km2: Floresta_degradada_Moderada = 1.78 km2
<= 0.5 km2: Nao Confirmado = 1.09 km2
0.5 a 1 Km2: Corte_raso = 46.50 km2
0.5 a 1 Km2: Floresta_degradada_Alta = 5.15 km2
0.5 a 1 Km2: Floresta_degradada_Moderada = 1.48 km2
0.5 a 1 Km2: Nao Confirmado = 2.90 km2
1 a 2 Km2: Corte_raso = 29.87 km2
1 a 2 Km2: Floresta_degradada_Alta = 3.37 km2
2 a 5 Km2: Corte_raso = 28.97 km2
2 a 5 Km2: Floresta_degradada_Alta = 4.80 km2
2 a 5 Km2: Floresta_degradada_Moderada = 2.44 km2
> 10 Km2: Floresta_degradada_Alta = 81.86 km2



7) Proporção dos Alertas por Orbita Ponto LANDSAT 5/TM e/ou CBERS 2B/CCD:

167: Corte_raso = 3.76 km2
167: Floresta_degradada_Alta = 1.49 km2
167: Nao Confirmado = 0.54 km2
266: Corte_raso = 1.15 km2
267: Corte_raso = 1.02 km2
22365: Corte_raso = 2.11 km2
22368: Corte_raso = 2.23 km2
22467: Corte_raso = 3.30 km2
22468: Corte_raso = 1.82 km2
22469: Corte_raso = 7.41 km2
22567: Corte_raso = 0.38 km2
22567: Floresta_degradada_Moderada = 0.96 km2
22568: Corte_raso = 1.87 km2
22569: Corte_raso = 1.99 km2
22667: Corte_raso = 1.63 km2
22668: Corte_raso = 9.91 km2

22668: Floresta_degradada_Alta = 82.60 km²
22668: Nao Confirmado = 1.59 km²
22669: Corte_raso = 5.38 km²
22765: Floresta_degradada_Alta = 2.00 km²
22766: Floresta_degradada_Alta = 2.12 km²
22767: Corte_raso = 1.00 km²
22768: Corte_raso = 1.73 km²
22768: Floresta_degradada_Alta = 2.69 km²
22769: Corte_raso = 5.60 km²
22769: Floresta_degradada_Moderada = 0.48 km²
22770: Corte_raso = 9.17 km²
22771: Corte_raso = 1.30 km²
22771: Floresta_degradada_Alta = 1.78 km²
22867: Corte_raso = 2.98 km²
22868: Corte_raso = 4.43 km²
22868: Nao Confirmado = 0.70 km²
22869: Corte_raso = 11.48 km²
22869: Floresta_degradada_Alta = 0.86 km²
22869: Floresta_degradada_Moderada = 0.51 km²
22966: Corte_raso = 1.52 km²
22967: Corte_raso = 4.07 km²
22969: Corte_raso = 5.32 km²
22969: Floresta_degradada_Alta = 0.28 km²
22969: Floresta_degradada_Moderada = 0.30 km²
22970: Corte_raso = 2.59 km²
22970: Floresta_degradada_Alta = 0.54 km²
22971: Corte_raso = 0.50 km²
22971: Floresta_degradada_Alta = 0.87 km²
23066: Corte_raso = 0.29 km²
23066: Floresta_degradada_Alta = 1.00 km²
23068: Corte_raso = 0.95 km²
23068: Floresta_degradada_Moderada = 0.33 km²
23069: Corte_raso = 2.41 km²
23070: Corte_raso = 0.66 km²
23165: Corte_raso = 5.32 km²
23166: Corte_raso = 5.10 km²
23166: Floresta_degradada_Alta = 0.79 km²
23168: Corte_raso = 1.65 km²
23267: Corte_raso = 17.57 km²
23267: Floresta_degradada_Alta = 1.56 km²
23267: Floresta_degradada_Moderada = 0.31 km²
23267: Nao Confirmado = 0.32 km²
23268: Corte_raso = 1.21 km²
23268: Floresta_degradada_Moderada = 0.35 km²
23365: Corte_raso = 3.93 km²
23366: Corte_raso = 1.28 km²
23367: Corte_raso = 9.25 km²
23367: Floresta_degradada_Alta = 0.90 km²
23367: Floresta_degradada_Moderada = 2.44 km²
23367: Nao Confirmado = 0.83 km²

8) Metodologia da Qualificação:

O DETER - Sistema de Detecção de Desmatamento em Tempo Real identifica e mapeia áreas de Alerta de Alteração na Cobertura Florestal na Amazônia. Esse sistema utiliza imagens dos sensores MODIS, a bordo do satélite TERRA, da NASA, e imagens do WFI, a bordo do satélite brasileiro CBERS-2B do INPE. Esses sensores cobrem a Amazônia com alta frequência temporal, de dois e cinco dias, respectivamente, mas com resolução espacial limitada de 250 metros e 260 metros (WFI). Detalhes sobre a metodologia utilizada pelo DETER podem ser encontrados na página do DETER (http://www.obt.inpe.br/deter/metodologia_v2.pdf).

Como claramente explícito na metodologia, é importante ressaltar que o DETER é uma ferramenta concebida para dar suporte à fiscalização e não para fornecer um mapa fiel do desmatamento mensal da Amazônia. Isso é devido à resolução pouco detalhada dos satélites utilizados e à cobertura de nuvens, variável de um mês para outro. A vantagem desse sistema está na rapidez com que o DETER é capaz de detectar novos Alertas de Alteração na Cobertura Florestal, possibilitando gerar em um curto período de tempo, dados para a fiscalização. Essa agilidade dá a possibilidade de conter os procesos de desmatamento antes que o mesmo tenha se completado.

A qualificação dos dados do DETER tem como objetivo caracterizar mensalmente os Alertas de Alteração na Cobertura Florestal na Amazônia. Para a qualificação, faz-se uso de imagens provenientes de sensores a bordo da classe Landsat (30 m resolução) Landsat, adquiridas em período equivalente ao das Imagens Modis.

A qualificação do DETER é amostral, ou seja, apenas uma parte dos Alertas é avaliada. O tamanho da área amostrada e sua representatividade variam a cada mês de acordo com as condições atmosféricas e a disponibilidade de imagens de média resolução. No período seco, em geral, a área amostrada é maior do que no período chuvoso, quando grande parte da região permanece sob nuvens. Desta forma, a qualificação dos Alertas não pode ser vista como um mapeamento mais detalhado do DETER, pois não é possível assegurar uma área mínima a ser amostrada mês a mês.

O DETER mapeia tanto o desmatamento por corte raso quanto as áreas com evidências alteração da cobertura florestal. Áreas de manejo florestal de baixo impacto, em geral, não são detectadas por esse sistema.

Na qualificação dos Alertas, seus polígonos são sobrepostos às imagens de resolução espacial mais fina e então são classificados como Corte Raso ou Degradação Florestal de Intensidade Leve, Alta ou Moderada. Nessa avaliação os Alertas não confirmados também são contabilizados e classificados como falsos positivos. O esquema de classificação é sistematizado e apresentado na Figura 1.

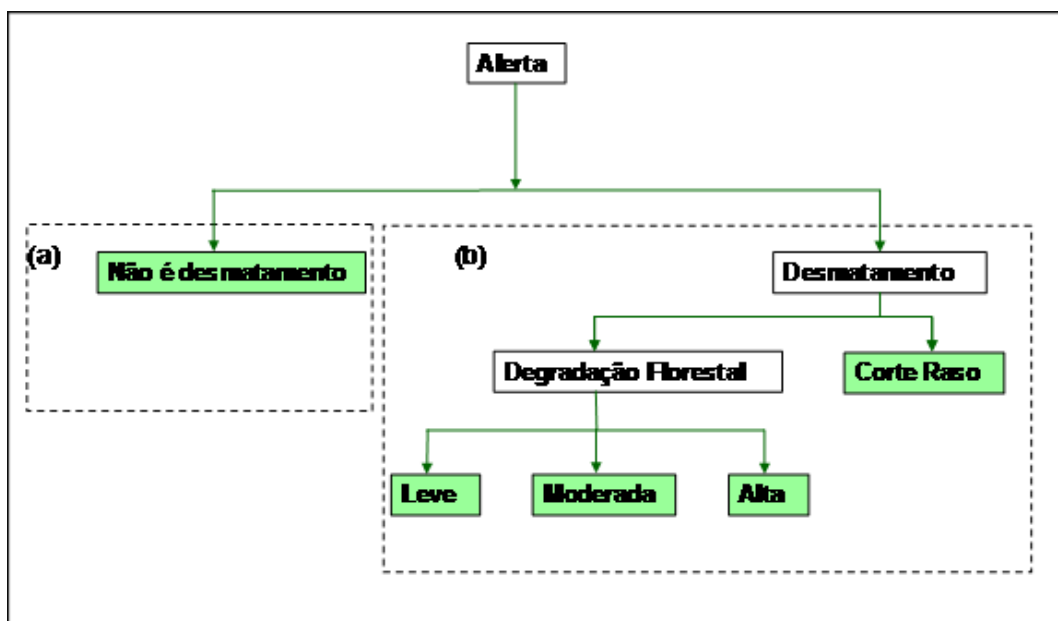


Figura 1. Esquema de Classificação dos dados de Alerta do DETER. As classes finais são representadas pelas caixas verdes: 1) Falso positivo (a); 2) Corte Raso; 3) Degradação Florestal de Intensidades Leve, Moderada e Alta (b).

O desmatamento por corte raso é o processo de remoção total da cobertura florestal em um curto intervalo de tempo. Esse processo é caracterizado nas imagens pela predominância de solo exposto com textura lisa e limites

bem definidos entre a área desmatada e a matriz florestal.

Na Figura 2 são apresentados os critérios de foto-interpretação. Os padrões e tipos de cobertura da terra observados nas imagens que definem as classes dos diferentes processos de desmatamento.

A degradação florestal é um processo no qual se observa a perda parcial da cobertura florestal. Nas imagens de satélite a degradação florestal é caracterizada pela presença de cobertura florestal com evidências de solo exposto, cicatriz de fogo ou vegetação secundária. A proporção dessas classes no polígono do Alerta indica a intensidade de degradação classificada como Leve, Moderada ou Alta. A escolha de imagens para a qualificação dos Alertas baseia-se no número de Alertas por cena, na existência de imagens TM/Landsat ou Cbers de boa qualidade para o período e, no seu percentual de cobertura de nuvens. Imagens dos anos anteriores são utilizadas como dado auxiliar durante a foto-interpretação.

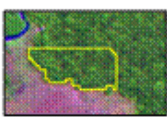
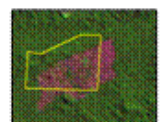
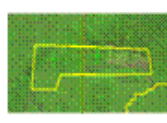
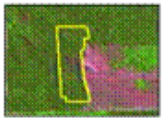
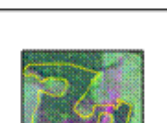
Imagem TM/Landsat 2008	Crítérios de Interpretação visual Landsat/TM RGB 543	Cobertura da Terra	Processo de desmatamento
	Predomínio de tonalidade verde, textura rugosa e sombra. Padrão semelhante às florestas da região. Maioria do perímetro contíguo tem o mesmo padrão.	Cobertura florestal, textura heterogênea, com sombra, indicando a estrutura florestal complexa e não alterada.	Floresta não alterada
	Tonalidade magenta, ou verde muito claro (esmaecido). Forma regular, textura lisa, limites bem definidos entre o polígono (solo exposto) e a matriz florestal.	Predomínio de solo exposto ou pastagem em formação.	Corte Raso
	Predomínio de tonalidade verde e padrão de floresta, com presença de feições de tonalidade magenta ou roxa de tamanho pequeno, com baixa densidade e frequência.	Predomínio de cobertura florestal com manchas de solo exposto indicando a presença de paliões e indícios de acesso.	Floresta Degradada de Intensidade Leve
	Predomínio de tonalidade verde e padrão de floresta, com presença de feições de tonalidade magenta ou roxa, de tamanho médio, com média densidade e frequência.	Predomínio de cobertura florestal com manchas de solo exposto indicando a presença de paliões de estocagem de madeira, ramaís e clareiras.	Floresta Degradada de Intensidade Moderada
	Predomínio de tonalidade magenta/roxa (clareiras grandes com indicação de fogo) ou verde (com textura lisa) em associação com manchas que apresentam padrão de floresta.	Presença de grandes clareiras com solo exposto, vegetação secundária e/ou área extensa de cicatriz de fogo florestal, combinadas com manchas florestais.	Floresta Degradada de Intensidade Alta

Figura 2. Critérios utilizados para a qualificação dos dados do DETER. Padrões de desflorestamento em imagens TM/Landsat, descrições e classes associadas.